

Forum PA

Nuova Fiera di Roma – 12/5/2008

I SERVIZI AL CITTADINO DEL PORTALE WEB APAT

Dora Ceralli

APAT Agenzia per protezione dell'Ambiente e per i Servizi Tecnici
Dipartimento per le Attività bibliotecarie, documentali e per l'informazione
Servizio Portale Web



Servizio Portale Web

Il Portale web dell'APAT è costituito da circa *10 000 pagine*, che:

- riguardano **eventi**, **notizie** ed **informazioni** in costante e continuo aggiornamento;
- sono caratterizzate da collegamenti a **data base** e a contenuti gestiti da Servizi interni all'APAT stessa;
- sono in parte legate a pagine che forniscono **servizi di comunicazione** tra l'utenza e l'APAT stessa.



Servizio Portale Web

Le nuove funzionalità e le cresciute esigenze di comunicazione, attraverso il web, dell'Agenzia hanno spinto ad importanti trasformazioni strutturali del Portale.

Esso, oggi, è sempre più attento ad evolversi e a configurarsi come elemento centrale e *punto di riferimento nel processo di erogazione di servizi in campo ambientale*. Si configura come punto di accoglienza e di accesso per un bacino di utenza esteso e diversificato.



Servizio Portale Web

Verranno presentate:

le funzionalità di spazi (***Aree Riservate***) in cui confluiscano utenti diversificati che con l'APAT collaborano per la realizzazione di progetti e tavoli di lavoro;

le offerte di informazioni ambientali a cui è possibile attingere con facilità e trasparenza (***Annali Idrologici, Webgis, Cartografia geologica, Bollettino Siccità, ecc***);

le potenzialità di servizi che, istituzionalmente assegnati all'Agenzia, diventato più facilmente fruibili attraverso il web (***Trarad***).



Servizio Portale Web

Stanze di lavoro

La **stanza di lavoro** è un'area riservata all'interno del Portale dell'APAT. Ad essa possono accedere, con apposita password, solamente gli utenti abilitati.



Servizio Portale Web

Permette di:

- effettuare operazioni di upload e download di documentazione tecnica;
- annotare eventi e riunioni in uno spazio "*Agenda*";
- scambiare informazioni nelle aree "*Blog*" e "*Forum*";
- avere indicazioni, accedendo alla sezione "*Rubrica*", sugli utenti abilitati alla stanza di lavoro.

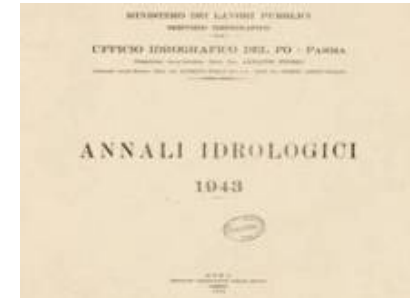


Servizio Portale Web

Per accedervi:

http://www.apat.gov.it/site/it-IT/Servizi_del_sito/Area_Riservata/





Annali idrologici

Il progetto Annali, ancora in fase di completamento, prevede la informatizzazione di tutti i dati pubblicati sugli Annali Idrologici dal 1921 ad oggi al fine di realizzare una *base dati nazionale*.

È disponibile, come prodotto intermedio del progetto, l'archivio in formato pdf delle immagini scansionate di tutti gli annali.



Servizio Portale Web

Per accedervi:

http://www.apat.gov.it/site/it-IT/Progetti/Progetto_Annali/



Cartografia geologica



L'APAT, acquisita la funzione propria di organo cartografico dello Stato in base alla legge 68/1960, rileva, aggiorna e pubblica la Carta Geologica d'Italia a varie scale.

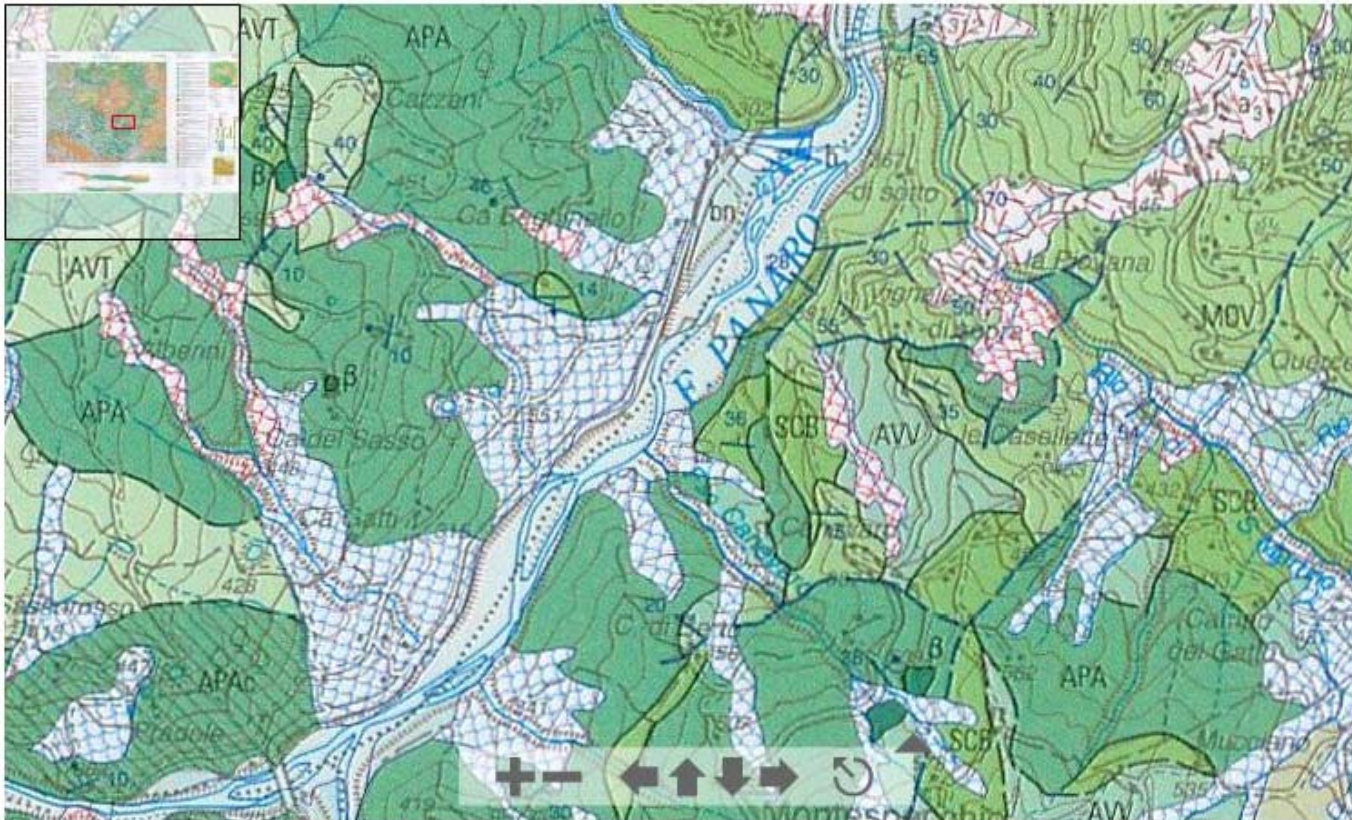
I fogli geologici sono in vendita presso l'Istituto Poligrafico e Zecca dello Stato e librerie concessionarie.

Sono inoltre consultabili presso la **Biblioteca APAT**.



Servizio Portale Web

Sul sito si possono consultare i fogli geologici in formato flash. Grazie all'applicazione *Zoomflay* è possibile visualizzare le carte con un notevole dettaglio.



Servizio Portale Web

Per accedere alla cartografia:

Cartografia Geologica d'Italia alla scala 1:50.000
(<http://www.apat.gov.it/Media/carg/index.html>)

Cartografia Geologica d'Italia alla scala 1:100.000
(http://www.apat.gov.it/Media/carta_geologica_italia/default.htm)



Portale geografico

Segnaliamo il Portale geografico nato con l'intento di consentire la condivisione, l'integrazione e la consultazione del grande patrimonio delle banche dati del territorio italiano nelle tematiche delle Scienze della Terra.



Portale geografico

http://www.apat.gov.it/site/it-IT/Servizi_per_l'Ambiente/Portale_geografico/



Bollettino siccità

Questo bollettino si propone al pubblico come strumento per il monitoraggio quantitativo delle condizioni di siccità in Italia ed in Europa, visualizzate per mezzo di **mappe**, aggiornate mensilmente, dello **SPI**, un indice climatologico comunemente usato per la quantificazione della relativa scarsità o abbondanza di precipitazioni.



Servizio Portale Web

Sono consultabili le mappe per quattro aree (Italia, Mediterraneo, Europa ed area CADSES), dal mese di dicembre 1989 ad oggi, definite rispetto a quattro scale temporali (trimestrale, semestrale, annuale e biennale).



Per accedere ai bollettini:

http://www.apat.gov.it/pre_meteo/siccitas/index.html



Trarad:

trasporti di materie radioattive e fissili speciali

La legislazione italiana stabilisce che il trasporto di materie radioattive e fissili speciali debba essere effettuato da parte di vettori autorizzati (art. 5 Legge 31.12.1962, n. 1860 come modificato dal D.P.R. 30.12.1965, n. 1704).

L'art. 21 comma 3 del D.Lgs. 230/95 stabilisce l'obbligo, per ogni vettore autorizzato al trasporto di materie radioattive, di inviare all'APAT un riepilogo dei trasporti effettuati con l'indicazione delle materie trasportate.



Servizio Portale Web

Il *Decreto Ministeriale del 18/10/2005* del Ministero delle attività produttive emesso in attuazione dell'art. 21 comma 3 del D.Lgs. 230/95, stabilisce i criteri applicativi e le modalità del riepilogo contenente i dati sui trasporti effettuati; prevede, inoltre, che l'APAT renda disponibili sul proprio sito internet apposite linee guida per la preparazione e l'invio dei dati.



Servizio Portale Web

Per accedervi:

http://www.apat.gov.it/site/it-IT/Modulistica_e_Software/Trasporti_di_Materie_Radioattive_D.M._18-10-2005/



Servizio Portale Web

Grazie per l'attenzione!

Mercoledì 14 ore 12:30

L'ACCESSIBILITA' DEL PORTALE WWW.APAT.GOV.IT ED IL
MONITORAGGIO SVOLTO DAL CNIPA



Stefano De Paolis

Giovedì 15 ore 12:30

LA NORMATIVA NEL PORTALE WWW.APAT.GOV.IT

Tiziana Krasna



Forum PA 2008

www.apat.gov.it