

## **Progetto Agende 21 Locali**

### **Survey e monitoraggio degli strumenti di sostenibilità locale**



**Roma 15 maggio 2008**

**Patrizia Lucci**

**“OFFICINA P.A.” - AGENDA APAT**

***Nuova Fiera di Roma - Stand APAT: Padiglione 7 / Stand 24B***

## Progetto Agende 21 Locali

# L'A21L come strumento di politica ambientale

## Le tappe

Lo **Sviluppo Sostenibile** con cui poter coniugare tutela ambientale e sviluppo socioeconomico in modo durevole e accessibile per le prossime generazioni è la sfida più importante dei nostri anni.

L'A21L, "l'agenda delle cose da fare per il XXI secolo" nata con la Conferenza su Ambiente e Sviluppo di Rio de Janeiro nel 1992, ha avuto avvio ad Aalborg nel 1994, in occasione della prima Conferenza europea contestualmente alla Campagna Europea Città Sostenibili, il network tra le amministrazioni locali europee per il trasferimento delle conoscenze. Venivano gettate le basi per un nuovo governo del territorio in cui la visione sostenibile dello sviluppo doveva riuscire a dare pari dignità alle **questioni sociali, economiche e ambientali**.

10 anni dopo, sempre ad Aalborg la IV Conferenza europea delle città sostenibili, facendo proprie le forti preoccupazioni generate dai problemi ambientali, cambiamenti climatici innanzitutto, sanciva i suoi 10 Commitments, le linee d'azione sottoscritte e condivise dai governi locali europei, gli impegni comuni per il futuro delle nostre città. Consapevoli che "**locale è globale**" lo scorso anno a Siviglia le città europee hanno rafforzato il sostegno impegnandosi a portare "**Aalborg nelle strade**".

Agli Enti locali spetta in effetti il compito di porre in atto la fase pragmatica di quanto le Conferenze internazionali sostenute dalle Direttive comunitarie ed in particolare dal VI Piano d'Azione (2002-2010) hanno definito e programmato per il sostegno allo sviluppo sostenibile.

La Carta di Lipsia sulle città sostenibili d'Europa del 2007 ne rappresenta una sintesi con una forte ripresa di attenzione al tema delle nostre città, della loro efficienza e sostenibilità ma soprattutto della loro vivibilità ai fini della riduzione dei fenomeni di segregazione e povertà.

## Progetto Agende 21 Locali – Reti di Città

Il **Progetto Agende 21 Locali – Reti di Città** è realizzato all'interno del **Settore Progetto Agende 21 Locali** di APAT, Dipartimento Stato dell'Ambiente e Metrologia Ambientale, Servizio Reporting ambientale e strumenti di sostenibilità. Il Progetto approfondisce i temi relativi al rapporto tra pianificazione territoriale sostenibile, città e ambiente, con un'attenzione particolare verso l'informazione e partecipazione dei cittadini ai processi decisionali.

Il Progetto Agende 21 Locali svolge nelle maggiori città e province italiane il **CENSIMENTO**, la **SURVEY** ed il **MONITORAGGIO** delle Agende 21L e degli strumenti di pianificazione locale legati allo sviluppo sostenibile e la **SURVEY** delle eccellenze dei processi di partecipazione e comunicazione.

L'analisi sul campo presso le Amministrazioni (Comuni, Province, Regioni) viene eseguita attraverso una rilevazione puntuale con apposito *questionario APAT* a cui si accompagnano contatti e incontri tecnici con gli Assessorati preposti.

Il **focus** è rappresentato dalle maggiori città italiane, le **24** con popolazione superiore ai 150.000 abitanti; le **83** città capoluoghi di provincia con popolazione inferiore ai 150.000 abitanti insieme ai contesti provinciali interessati da processi di A21L.

Il Progetto è strettamente correlato ai documenti normativi nazionali ed europei in materia di pianificazione locale sostenibile ed in particolare ai **10 Aalborg's Commitments** ( Aalborg 2004) con riferimento ai temi di governo e pianificazione del territorio, sostenibilità locale, risorse naturali comuni, consumi responsabili, salute e stili di vita, migliore mobilità, economie sostenibili ed equità sociale.

Il Progetto contribuisce alla redazione del **Rapporto annuale sulla Qualità dell'Ambiente Urbano** di APAT.

## Progetto Agende 21 locali – Reti di città

### Il Logo



*“La città ideale, non viene fondata perché sia felice una sola classe di cittadini, ma perché sia felice l'intera "polis" (Platone)*

Il **logo** del **Progetto Agende 21 locali** di APAT vuole essere una reinterpretazione di **Sforzinda** la “*città ideale del Rinascimento*” vicina al fiume e riparata dalle tempeste disegnata dall'architetto e scultore fiorentino **Filarete**.

La pianta di Sforzinda è una stella iscritta in un cerchio, secondo lo schema rinascimentale che riunisce motivazioni di ordine politico/filosofico a questioni di carattere strumentale residenziale/difensivo ed espressioni di quel **Buon Governo** ricercato anche nel Rinascimento come equilibrio tra politica economia e sociale.

La **stella** è la cinta muraria con otto punte che corrispondono ad altrettante torri, il **cerchio** è il fossato circolare: all'interno otto strade radiocentriche partono dalla grande piazza centrale.

Il tema del **Buon Governo** ben ripreso dalle Direttive sull'ambiente urbano nazionali ed europee è ancora al centro del nostro vivere quotidiano. In particolare la **Carta di Lipsia sulle Città Europee Sostenibili** del 2007 rappresenta un vero programma di azione cui ispirarsi poiché guarda alla "personalità" delle nostre città, ai punti di forza e di debolezza e attraverso l'analisi del tessuto sociale ed umano invita a definire gli obiettivi per uno sviluppo responsabile e condiviso che contrasti l'esclusione e l'isolamento dei quartieri più disagiati.

I caratteri delle maggiori città europee si prestano a rivestire il ruolo di **città comunità**, come alleanza tra società civile, mondo produttivo e istituzioni dove il **centro antico** è l'archetipo e la qualità dello spazio pubblico, l'attenzione alle politiche energetiche e l'educazione ai valori sono i temi del **nuovo rinascimento urbano** che il nostro Paese ricchissimo di centri eccellenti è ancora in grado di sviluppare.

## Progetto Agende 21 Locali – Reti di Città

### Le Attività

Il Progetto A21L interviene a diverse scale territoriali:

- ❖ **A - SCALA NAZIONALE**  
***CENSIMENTO DEI PROCESSI DI AGENDA 21L IN ITALIA;***
- ❖ **B - SCALA URBANA**  
***SURVEY E MONITORAGGIO DEI PROCESSI DI PIANIFICAZIONE LOCALE E AGENDA 21L NELLE PRINCIPALI CITTÀ ITALIANE;***
- ❖ **C – SCALA COMUNALE, PROVINCIALE E REGIONALE**  
***SURVEY SULLA PARTECIPAZIONE DEI CITTADINI.***

## Progetto Agende 21 Locali – Reti di Città

### CENSIMENTO DEI PROCESSI DI AGENDA 21L IN ITALIA

E' in corso un rilevamento sugli **8101 comuni italiani** svolto attraverso l'analisi dei siti web dedicati all'Agenda 21L e, laddove il dato non è completo, attraverso contatto telefonico con le Amministrazioni, finalizzato alla costruzione di un **quadro nazionale di sintesi** sulla quantità di processi attivati e corredato da elaborazioni statistiche derivate.

L'iniziativa APAT nasce dalla necessità di voler sistematizzare e rendere immediatamente reperibile il dato sulla attivazione dei processi di Agenda 21 Locale da parte delle Amministrazioni, in stretta sinergia con quelle che sono le indicazioni comunitarie e in particolare della **Carta di Lipsia** per quello che concerne l'impegno verso le **tematiche urbane** e il **ruolo della città** e della **governance** quale strumento irrinunciabile per migliorare la competitività delle città europee.

## Progetto Agende 21 Locali - Reti di Città

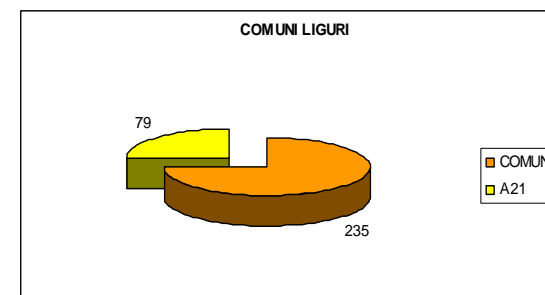
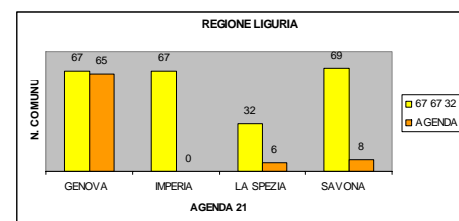
### CENSIMENTO DEI PROCESSI DI AGENDA 21L IN ITALIA

#### La Liguria

L'indagine sui siti web dei comuni della regione **Liguria** è stata completata e si stanno integrando i dati attraverso i contatti telefonici con le Amministrazioni.

L'analisi ha potuto evidenziare che:

- il 30% circa dei governi locali ha intrapreso il percorso della sostenibilità e dell'A21L;
- molti dei Comuni di piccola dimensione in senso demografico non hanno un sito ufficiale;
- un buon numero di Comuni di piccola e media dimensione inseriti nei processi delle A21L provinciale, regionale, di Comunità Montana, Ente Parco ... non ne dà risalto sul sito;
- un buon numero dei siti analizzati necessita di un aggiornamento.



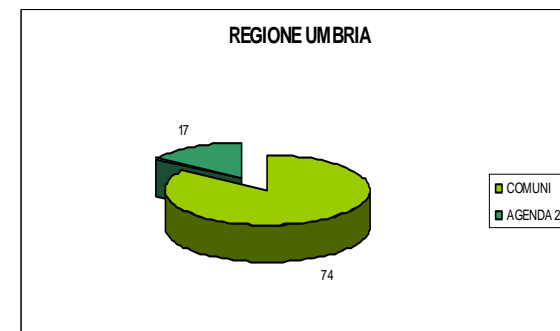
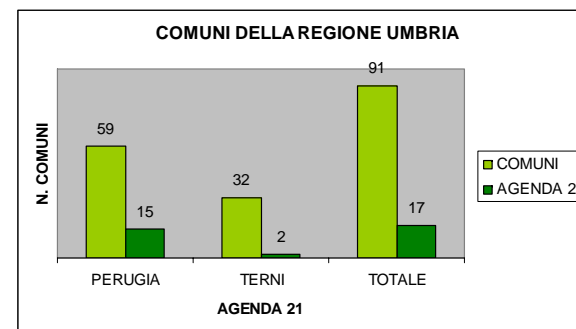
PROVINCIA	COMUNI	AGENDA 21
GENOVA	67	65
IMPERIA	67	0
LA SPEZIA	32	6
SAVONA	69	8
	235	79

## Progetto Agende 21 Locali - Reti di Città

### CENSIMENTO DEI PROCESSI DI AGENDA 21L IN ITALIA L'Umbria

L'indagine sui siti web dei comuni della regione **Umbria** è stata completata mentre si stanno integrando i dati attraverso i contatti telefonici con le Amministrazioni.

Come evidenziato dal grafico sono 17 su 91 i Comuni che hanno intrapreso il percorso di sostenibilità, suddivisi fra le due province di Terni e Perugia.



PROVINCIA DI	COMUNI	AGENDA 21
PERUGIA	59	15
TERNI	32	2
TOTALE	91	17

## Progetto Agende 21 Locali - Reti di Città

### SURVEY E MONITORAGGIO DEI PROCESSI DI PIANIFICAZIONE LOCALE E AGENDA 21 L



A livello nazionale, il forte interesse per le azioni di coinvolgimento delle comunità, ai fini di progettazioni e realizzazioni concrete, ha portato nei recenti anni ad una notevole diffusione delle pratiche di **Agenda 21L** che sta mostrandosi, pur nelle evidenti criticità, anche nel nostro Paese importante strumento per definire piani d'azione e modelli di sviluppo più sostenibili.

**APAT** svolge dal **2003** una **SURVEY** sulla **pianificazione urbana** legata allo sviluppo sostenibile e sullo stato di attuazione degli strumenti di pianificazione locale, realizzata nelle maggiori città e province italiane, con particolare attenzione ai processi di **A21**.

Viene attuata una analisi sul campo eseguita presso le **Amministrazioni locali** attraverso incontri tecnici e rilevazione puntuale con apposito **questionario APAT** degli strumenti di pianificazione locale e dei processi di A21, che ne esaminano **i momenti attuativi** riferibili ai **7 momenti** standard; ai **13 Passaggi Operativi Essenziali APAT**; ai **10 Aalborg Commitments**; alla **Dichiarazione** di Sevilla 2007.

I principali testi di riferimento sono il **Manuale A21L di ANPA (2000)** e **A21L 2003, Dall'Agenda all'Azione Linee di indirizzo ed esperienze (APAT 2004)**.

I risultati del campionamento diretto e del monitoraggio dei processi di **A21L** vengono inseriti nel quadro generale delle esperienze di contesto nazionale e internazionale.

## Progetto Agende 21 Locali - Reti di Città

### SURVEY E MONITORAGGIO DEI PROCESSI DI PIANIFICAZIONE LOCALE E AGENDA 21 L

#### Reti di Città

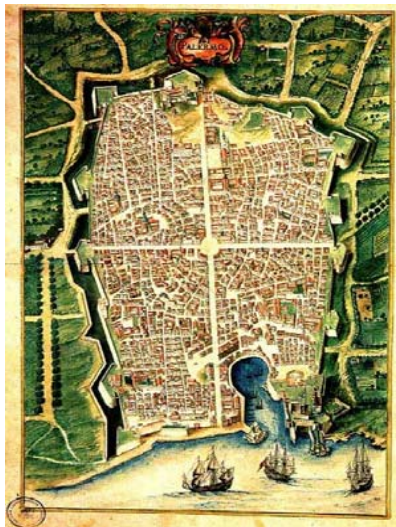
Cliccando sulla cartina si accede alla scheda informativa relativa a ogni città.

La scheda è organizzata in due sezioni:

- ❖ La prima descrive i caratteri e le fasi della città.
- ❖ La seconda descrive fasi e momenti della città sostenibile.



## Reti di Città - CITTA' DI PALERMO



### Le fasi della città

- Cenni di storia urbana
- Il territorio
- Le infrastrutture
- Il contesto sociale ed economico

### Scheda di attuazione A21L

- L'adesione
- Agenda 21L e governance
- Progetti e strumenti di pianificazione urbana sostenibile
- Criticità e prospettive
- Logo e sito web



La Città di Palermo sottoscrittore della Carta di Aalborg (2004), aderisce alla Campagna Europea Città Sostenibili, al programma per le Città delle Bambine e dei Bambini e da vita ad un programma di A21L consapevole e di larga portata, compresa la formazione e la comunicazione. A parte la complessità della realtà di intervento e la disomogeneità delle problematiche si è messo in moto un meccanismo di programmazione sensibile ai temi della partecipazione e progettazione sostenibile del territorio con approfondimenti tematici come il *Progetto di mobilità sostenibile*, le *Iniziative per la lotta allo smog*, il *Piano di utilizzazione della riserva naturale orientata Monte Pellegrino*, il *Piano sovraumunale del Parco fluviale dell'Oreto*, l'adesione a *Progetti nazionali ed europei*.

## Reti di Città - CITTA' DI VENEZIA



### Le fasi della città

- Cenni di storia urbana
- Il territorio
- Le infrastrutture
- Il contesto sociale ed economico

### Scheda di attuazione A21L

- L'adesione
- Agenda 21L e governance
- Progetti e strumenti di pianificazione urbana sostenibile
- Criticità e prospettive
- Logo e sito web



*Il Comune di Venezia ha aderito alla Carta di Aalborg ed alla Campagna europea Città Sostenibili procedendo all'attuazione di AG21L con risorse finanziarie interne, ministeriali e private. Il forum ed il Piano strategico hanno riscontrato un'eterogeneità di problematiche legate alla complessità della città. Nel 2004 l'Amministrazione Comunale ha partecipato ad Aalborg+10 sottoscrivendone i Commitments e presentando due esperienze operative: il Regolamento del verde urbano con il forum specifico aperto ai cittadini ed il Piano energetico comunale.*



## Reti di Città - CITTA' DI BARI



### Le fasi della città

- Cenni di storia urbana
- Il territorio
- Le infrastrutture
- Il contesto sociale ed economico

### Scheda di attuazione A21L

- L'adesione
- Agenda 21L e governance
- Progetti e strumenti di pianificazione urbana sostenibile
- Criticità e prospettive
- Logo e sito web



*Il Comune di Bari, sottoscrittore della Carta di Aalborg ha avviato nel 2002 la propria AG21L, le cui principali tappe hanno riguardato attività di sensibilizzazione e formazione ambientale, la costituzione del forum civico e dei gruppi di lavoro tematici, la redazione del Rapporto sullo Stato dell'Ambiente e del Piano di Azione locale 2006. Focus del forum è stata la centralità e trasversalità del tema energia e del riscaldamento globale nella convinzione che forme di governo condivise possono diventare strategie concrete.*

## Reti di Città - CITTA' DI FIRENZE E COMUNI AREA OMOGENEA FIORENTINA



### Le fasi della città e dell'area territoriale

- Cenni di storia urbana
  - Il territorio
  - Le infrastrutture
- Il contesto sociale ed economico

### Scheda di attuazione A21L

- L'adesione
- Agenda 21L e governance
  - Progetti e strumenti di pianificazione urbana sostenibile
- Criticità e prospettive
  - Logo e sito web



Il processo di Ag21L dell'Area Fiorentina, costituita nel 2003 dai Comuni di Bagno a Ripoli, Calenzano, Campi Bisenzio, Fiesole, Lastra a Signa, Sesto Fiorentino, Scandicci e Signa, nasce alla fine del 2004 come espressione della dimensione *metropolitana* espressa attraverso una richiesta esplicita di partecipazione e confronto sui temi ambientali che diventano parte strutturale dell'area omogenea stessa. Tra gli obiettivi raggiunti il Piano di azione locale si è posto come strumento volontario e di supporto alle amministrazioni dei 9 Comuni.

## Progetto Agende 21 Locali - Reti di Città

### IL MONITORAGGIO DEI PROCESSI DI PIANIFICAZIONE LOCALE E A21 L

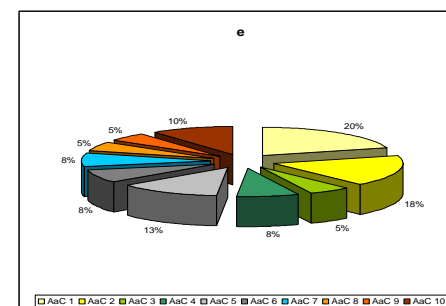
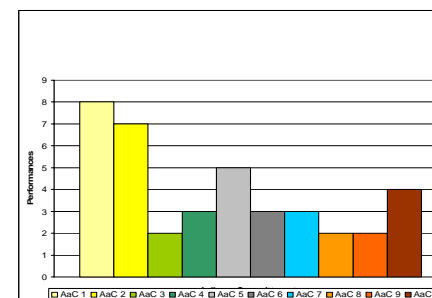
#### Reti di città

L'analisi, il monitoraggio e le valutazioni attuati da APAT con il contributo delle Amministrazioni Locali sugli strumenti di pianificazione locale sono svolti in relazione a:

- i temi del **buon governo**,
- il tema della **sostenibilità urbana** come partnership tra società civile, mondo produttivo e politiche territoriali;
- i presupposti di **locale e globale** legati ai 10 Aalborg Commitments.

Partire da ciascuna città per costruire "**reti di città**" come patrimonio di relazioni, progetti, scambi, con pagine sulla storia urbana e territoriale, sui caratteri socioeconomici, sul cammino verso la sostenibilità con cui affrontare i temi posti dal tessuto sociale ed umano insieme a quelli della mobilità "pulita" e della città riqualificata.

#### La Valutazione delle performances di AaC nelle principali città italiane



## Progetto Agende 21 Locali – Reti di Città

### LA SURVEY SULLA PARTECIPAZIONE DEI CITTADINI



Il tema della **partecipazione dei cittadini**, fenomeno antico e recente delle comunità, strettamente collegato ai mutamenti sociali ed economici e quindi ai processi di trasformazione della città e del territorio ha acquisito, in questi nostri anni, importante risalto nella gestione dei processi territoriali.

Quello della **partecipazione** è un fenomeno sociale legato a singoli territori o a porzioni di città che da una ventina d'anni ha visto importanti esperienze anche in Italia, alcune delle quali legate alla pianificazione in diverse delle grandi città.

All'interno del **Progetto A21L** APAT realizza una **Survey** di queste esperienze, con una analisi su metodi e strumenti che ne favoriscono l'utilizzo da parte delle Amministrazioni, campionando lo stato di avanzamento, i punti di forza, le criticità, gli attori coinvolti, in stretta connessione con le attività svolte per i Processi di pianificazione locale e Agenda 21L.

Il **focus** è rappresentato dai territori regionali e provinciali italiani insieme alle città, con particolare attenzione alle 24 con popolazione superiore ai 150.000 abitanti.

L'analisi sul campo viene condotta attraverso l'utilizzo di apposita **scheda uniformata di rilevazione**, con cui definire le caratteristiche e le peculiarità dei **processi di partecipazione** attivati dalle Amministrazioni intervistate.

## Progetto Agende 21 Locali – Reti di Città

### LA SURVEY SULLA PARTECIPAZIONE DEI CITTADINI

Il questionario:

- ✓ **Sezione A**, ovvero l'adesione da parte dell'Ente intervistato ai principi e agli indirizzi nazionali ed europei in materia di partecipazione dei cittadini nell'ambito della pianificazione locale e dello sviluppo sostenibile e l'impegno verso l'attivazione di processi partecipativi;
- ✓ **Sezione B**, ovvero la “*Carta di identità*” del Progetto di partecipazione, attivato dall'Ente con titolo, scala territoriale di pertinenza, fasi attuative e verifica delle nuove pratiche di partecipazione;
- ✓ **Sezione C**, ovvero un *focus* sul tipo di percorso partecipativo avviato dall'Ente, con la ricerca sui modelli, le tecniche e gli strumenti, con cui è stata coinvolta a vari livelli la cittadinanza, dalla semplice informazione, alla consultazione, alla decisione collettiva;
- ✓ **Sezione D**, ovvero l'analisi delle criticità e delle difficoltà incontrate e l'indicazione di prospettive e programmi al fine della costruzione di indicatori.

## Progetto Agende 21 Locali - Reti di Città

### LA SURVEY SULLA PARTECIPAZIONE DEI CITTADINI

#### Settori di intervento

- ✓ Sviluppo locale
- ✓ Valorizzazione dell'identità locale
- ✓ Risorse naturali comuni
- ✓ Recupero di aree e quartieri periferici
- ✓ Ecologia urbana
- ✓ Pianificazione territoriale
- ✓ Gestione del paesaggio
- ✓ VIA e VAS



## **Progetto Agende 21 Locali – Reti di Città**

### **LA SURVEY SULLA PARTECIPAZIONE DEI CITTADINI**

#### **Piani e programmi della partecipazione**

- **Agenda 21**
- **Bilancio ambientale**
- **Piani Regolatori partecipati**
- **Contratto di quartiere**
- **EASW - European Awareness Scenario Workshop**
- **Programma di recupero urbano (PRU)**
- **Programma di riqualificazione urbana (PRIU)**
- **Programma di riqualificazione urbana e sviluppo sostenibile (PRUSST)**
- **Piani sociali di zona**
- **Piani per la Salute**
- **Piani per la città del bambino**
- **Programmi comunitari (LEADER, PIC URBAN)**
- **Programmi e strumenti previsti da eventuale legge Regionale**



## Progetto Agende 21 Locali – Reti di Città

### LA SURVEY SULLA PARTECIPAZIONE DEI CITTADINI

#### Qualche esempio

Le letture delle schede permette per ciascuna realtà territoriale esaminata di analizzare **i momenti attuativi dei processi partecipativi** con riguardo verso i temi della riqualificazione delle città e dei quartieri periferici e di raggiungere una valutazione del livello di attuazione dei processi di Agenda 21L qualora intrapresi e quello di **buon governo**. Alcuni casi analizzati:

- VENEZIA**: Progetto Arsenale (scala Comunale); Progetto Terzo Veneto (scala Regionale)
- ROMA**: Ufficio USPEL; Progetto Centocelle (scala Comunale); Progetto Portali di Roma (scala Provinciale)
- PADOVA**: Progetto Quartiere Portello (scala Comunale); Progetto Pianionline (scala Provinciale)
- MANFREDONIA (FG)**: Progetto Contratti di quartiere II (scala Comunale)
- COPANELLO (CZ)**: Laboratorio di progettazione partecipata sul caso dell'ecomostro di Copanello – Staletti (scala Regionale)
- COMO**: GIO.CO.MO: Studio di fattibilità per il sistema metrotramviario di Como (scala Comunale)
- MODENA**: Progetto unox1
- MANTOVA**: Progetto E-21
- IMPERIA**: Progetto Sesamo
- BOLOGNA**: Partecipa.net

## Progetto Agende 21 Locali – Reti di Città

### LA SURVEY SULLA PARTECIPAZIONE DEI CITTADINI



#### COMUNE DI PADOVA

##### Progetto Quartiere Portello (2004 -2007)

Il **Contratto di quartiere** è uno strumento di progettazione per rigenerare porzioni di città caratterizzate anche da situazioni di degrado prevedendo programmi di recupero urbano che non utilizzano modelli teorici distanti dalle realtà urbane interessate ma promuovono momenti di partecipazione dal basso, con lo scopo di attuare una "costruzione sociale del territorio".

Il Quartiere Portello, situato al centro della città, tra le vie Belzoni-Ognissanti ed il canale Piovego, alla cui scalinata attraccavano le imbarcazioni del traffico fluviale fra Padova e Venezia si caratterizza per la forte presenza di residenti anziani e di studenti non residenti.

## Progetto Agende 21 Locali – Reti di Città

### LA SURVEY SULLA PARTECIPAZIONE DEI CITTADINI

#### COMUNE DI PADOVA

##### Progetto Quartiere Portello (2004 -2007) Contratto di Quartiere - Le fasi

- ✓ **IL LAVORO DI COMUNITA' NEL PROGETTO PRELIMINARE (2004)**  
con interventi integrati di rinnovamento dei caratteri edilizi e di accrescimento della dotazione di servizi, del verde pubblico e delle opere infrastrutturali. Il coinvolgimento degli abitanti ha riguardato interviste a personaggi chiave indicati dal Consiglio di quartiere, delle scuole, degli inquilini degli alloggi col porta a porta sul Contratto di quartiere.
- ✓ **IL LAVORO DI COMUNITA' DAL PRELIMINARE AL PROGETTO DEFINITIVO (2004/2005)**  
con incontri finalizzati alla costruzione di un piano di lavoro e alla definizione dei laboratori tematici. Al termine di questi incontri, a cui hanno partecipato la Direzione sociale del Comune, gli esperti, gli abitanti del Portello, i commercianti e le associazioni, sono state indette due assemblee pubbliche per informare del lavoro svolto e delle proposte emerse.
- ✓ **IL LAVORO DI COMUNITA' FINO AL PROGETTO ESECUTIVO**  
con gruppi di interesse fra tutti i cittadini con incontri di progettazione partecipata dove, alla presenza dei tecnici responsabili dei progetti esecutivi, è stata data risposta alle richieste avanzate dai portatori di interesse e dai cittadini.

## Progetto Agende 21 Locali – Reti di Città

### LA SURVEY SULLA PARTECIPAZIONE DEI CITTADINI



#### REGIONE CALABRIA: Programma Paesaggi & Identità, Laboratorio di progettazione partecipata sul caso dell'ecomostro di Copanello – Staletti

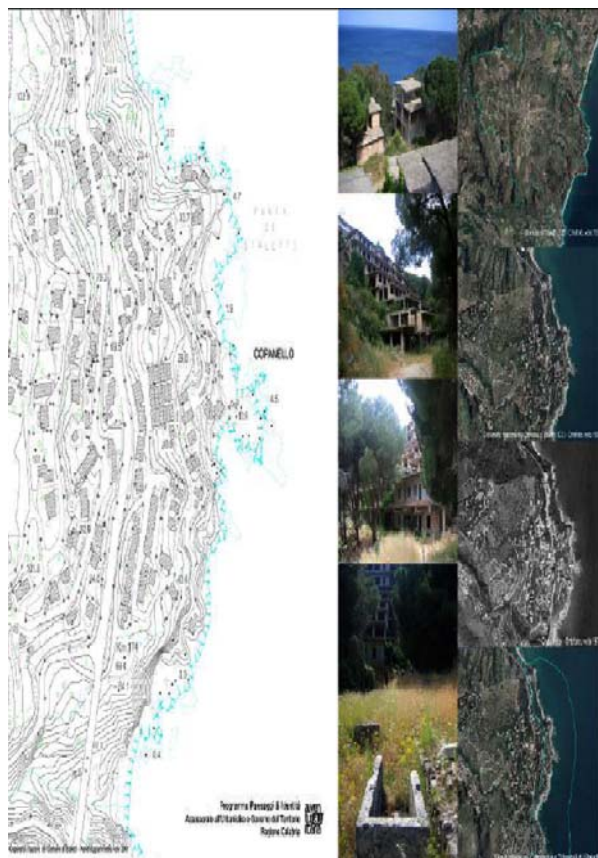
Il programma fa parte di azioni sistematiche per la valorizzazione e la tutela del paesaggio (Carta calabrese per il Paesaggio, Documento Strategico Regionale, Protocollo d'intesa "Un patto per il governo del territorio", ecc.) e costituisce la base documentale e di sperimentazione per l'avvio dell'Osservatorio – Sezione paesaggio del l'Assessorato all'Urbanistica e Governo del Territorio.

**L'alveare di Copanello** è stato costruito negli anni '80 del '900 vicino la scogliera di Staletti, importante sito naturalistico e archeologico e la sua rilevanza come caso è dovuta a:

- importanza riconosciuta a livello nazionale in quanto simbolo dell'impegno nella lotta all'abusivismo e all'illegalità, e dell'importanza della tutela dei paesaggi;
- abbattimento grazie ad un finanziamento regionale; per procedere alla riqualificazione dell'area;
- avvio di un processo partecipato anche per la fase di definizione degli aspetti connessi alla riqualificazione dell'area.

## Progetto Agende 21 Locali – Reti di Città

### LA SURVEY SULLA PARTECIPAZIONE DEI CITTADINI



#### REGIONE CALABRIA: Programma Paesaggi & Identità, Laboratorio di progettazione partecipata sul caso dell'ecomostro di Copanello – Stalettì

Per il laboratorio di progettazione partecipata del Programma Paesaggi & Identità si è scelto l'ecomostro di Copanello, uno dei casi finanziati dall'Accordo di Programma Quadro in attuazione della delibera CIPE 35/2005.

L'incontro è stato organizzato in due momenti:

**A** - il sopralluogo sul campo per le caratteristiche di contesto realizzato da un gruppo di persone onde esplorare insieme possibili soluzioni di intervento .

**B** - il laboratorio di progetto svolto direttamente nella sede dell'ecomostro ha individuato bisogni e opzioni di intervento a partire dall'esperienza maturata dalla comunità locale.

## Progetto Agende 21 Locali – Reti di Città

### LA SURVEY SULLA PARTECIPAZIONE DEI CITTADINI

#### Comune di Roma - I Progetti integrati per la riqualificazione urbanistica

La riqualificazione urbanistica di quartieri degradati è realizzabile con nuovi strumenti finanziari denominati "programmi integrati". La finalità di alcune leggi promulgate dal Ministero dei Lavori Pubblici (L. 179/92 e L. 493/93) è di integrare le risorse economiche pubbliche con quelle private, utilizzando i fondi pubblici come generatori di nuovi interventi privati. Ma il concetto di "programma integrato" è più vasto: con esso si intende l'integrazione, in un unico programma di riqualificazione, degli aspetti urbanistici, economici, sociali, culturali con la finalità di realizzare uno sviluppo locale sostenibile e partecipato della comunità locale. Esempi di questa impostazione sono: il programma URBAN, finanziato dalla Comunità Europea ed il bando "Contratti di quartiere" promosso dal Ministero LL.PP. e il Concorso INU-WWF per la redazione del Piano di Recupero di Centocelle Vecchia.



## Progetto Agende 21 Locali – Reti di Città

### LA SURVEY SULLA PARTECIPAZIONE DEI CITTADINI

#### Comune di Roma – L'Ufficio USPEL

L'USPEL (Ufficio speciale Partecipazione e Laboratori di quartiere) del Comune di Roma si occupa di promuovere nuove forme di progettazione condivisa con i cittadini sui temi della organizzazione e gestione del territorio, riqualificazione urbana ed edilizia, viabilità, trasporti, ambiente, verde, attività economiche, sociali e culturali.

In collaborazione con la VII Circoscrizione l'USPEL ha sviluppato negli anni un programma di riqualificazione urbana del quartiere di **Centocelle Vecchia** con:

- Il **Contratto di Quartiere** con la ristrutturazione del complesso residenziale, la costruzione di un centro polivalente, la nuova edificazione di 25 alloggi;
- Il **2° Bando di Concorso INU-WWF** di progettazione partecipata e comunicativa.

## Progetto Agende 21 Locali – Reti di Città

### LA SURVEY SULLA PARTECIPAZIONE DEI CITTADINI

#### COMUNE DI ROMA - Centocelle vecchia

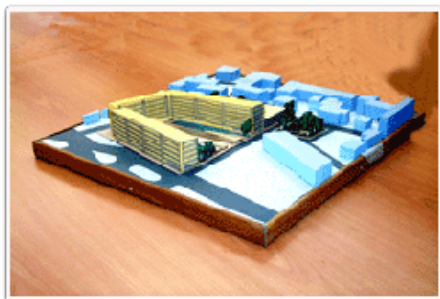
Centocelle vecchia presenta diversi elementi di degrado per crescita spontanea e disorganica a partire dagli anni venti del '900 accompagnato ad una grave carenza delle reti infrastrutturali che solo in tempi recenti hanno assunto una conformazione organica e un contesto sociale agli ultimi posti del livello medio cittadino di istruzione.

L'intervento ha interessato un'area di proprietà comunale situata alla confluenza di Via della Primavera, Via Fontechiari e Via Carpineto, dove insistono due edifici residenziali ed uno commerciale in notevole stato di degrado.



## Progetto Agende 21 Locali – Reti di Città

### LA SURVEY SULLA PARTECIPAZIONE DEI CITTADINI



#### COMUNE DI ROMA – Centocelle vecchia

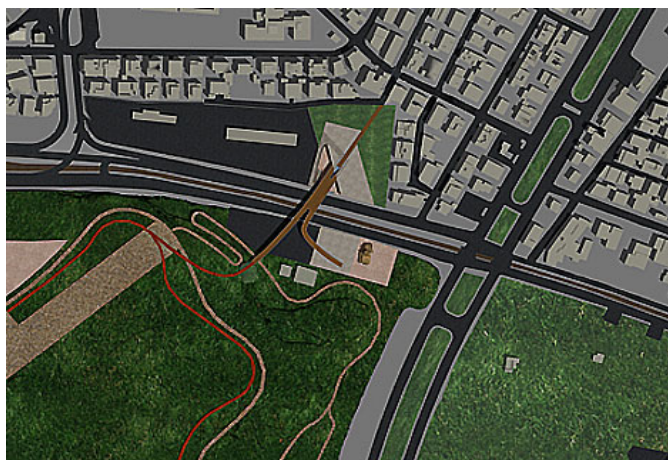
##### Il contratto di quartiere

Le azioni del Piano di Recupero prevedono:

- La trasformazione in Centro di Servizi Polivalente dell'autoparco comunale;
- La ristrutturazione di alcune facciate degli edifici residenziali esistenti con apparati bioclimatici e dei livelli seminterrati per box e cantine destinate ai residenti.
- L'edificazione di 25 nuove abitazioni dotate di apparati bioclimatici da destinare ad anziani e giovani coppie.
- Ristrutturazione delle aree pubbliche afferenti: verde, parcheggi e servizi pubblici.

## Progetto Agende 21 Locali – Reti di Città

### LA SURVEY SULLA PARTECIPAZIONE DEI CITTADINI



#### COMUNE DI ROMA – Centocelle vecchia L'iter del processo di partecipazione

Il processo di partecipazione per la riqualificazione urbana di Centocelle Vecchia è avvenuto finora attraverso il coinvolgimento dei cittadini, delle associazioni e delle istituzioni locali in numerose riunioni al fine di definire i criteri generali del Piano di Recupero e degli interventi integrati da attivare per la realizzazione del Contratto di quartiere, soprattutto in merito all'utilizzazione degli spazi pubblici.

L'attivazione dei Forum locali contribuisce nelle eccellenze ad una visione dell'assetto urbano futuro a cui può seguire l'action planning rivolto al recupero delle aree degradate.

## Progetto Agende 21 Locali – Reti di Città

### Gli eventi internazionali che informano le attività



***“Our Common Future” (“Il futuro di noi tutti”) o “Rapporto Brundtland” (1987)***

***Earth Summit Rio de Janeiro (1992)***

***I Conferenza Europea sulle Città sostenibili – Aalborg (1994)***

***II Conferenza Europea sulle città sostenibili - Lisbona (1996)***

***Protocollo di Kyoto (1997)***

***Convenzione di Aarhus (1998)***

***Quadro di azione UE per uno sviluppo urbano sostenibile nell’Unione Europea (1998)***

***III Conferenza Europea sulle Città sostenibili – Hannover (2000)***

***VI Piano di Azione ambientale 2001-2010 “Ambiente 2010: il nostro futuro, la nostra scelta” (2001)***

***II Vertice mondiale sullo Sviluppo sostenibile Johannesburg (2002)***

***IV Conferenza europea sulle città sostenibili – Aalborg (2004)***

***Strategia europea per lo sviluppo sostenibile 2006 (2006)***

***V Conferenza europea sulle Città sostenibili – Siviglia (2007)***

***La Carta di Lipsia (2007)***



## Progetto Agende 21 Locali - Reti di Città

### Strumenti di comunicazione: le pagine web

Il carattere delle attività in tema di **RETI DI CITTA'** ed anche l'esito positivo dei rapporti avviati con le Amministrazioni hanno portato alla realizzazione di apposite **PAGINE WEB** nel **PORTALE APAT** [www.apat.it](http://www.apat.it) dedicate alle singole città ed ai loro **processi di AG21L**, ai risultati del **Censimento**, della **Survey** e del **monitoraggio** dei **processi di partecipazione** e **informazione dei cittadini**, organizzate con dati e informazioni fornite dal **Progetto A21L** e rivolte ad Amministratori locali, professionisti, studenti per la diffusione delle informazioni e la consultazione costante ed aggiornata dei risultati.

Nell'ambito delle pagine web dedicate dal **PORTALE APAT** al **Progetto A21L**, è in corso di predisposizione un **format** per l'integrazione dei dati che le Amministrazioni potranno compilare e reinviare al Settore Progetto A21L, congiuntamente a eventuali ulteriori aggiornamenti delle informazioni.





Agenzia per la protezione dell'ambiente e per i servizi tecnici



## GRAZIE PER L'ATTENZIONE

### CONTATTI



Dipartimento Stato dell'Ambiente e Metrologia Ambientale  
Servizio Reporting ambientale e strumenti di sostenibilità  
Settore Progetto Agende 21 Locali  
APAT - Agenzia per la protezione dell'Ambiente e per i Servizi tecnici  
Via Vitaliano Brancati 48  
00144 Roma

Responsabile: Patrizia Lucci [patrizia.lucci@apat.it](mailto:patrizia.lucci@apat.it)

Chiara Bolognini [chiara.bolognini@apat.it](mailto:chiara.bolognini@apat.it)

Daniela Ruzzon [daniela.ruzzon@apat.it](mailto:daniela.ruzzon@apat.it)

<http://www.apat.gov.it/site/it-IT/Temi/Agenda21/>